

# UMA

## Et skolested for **UNGE MED ANGST**

**Når unge kommer i mistrivsel og ikke kan være i en almindelig skolekontekst, er der mulighed for visitering til UMA gennem Pædagogisk Psykologisk Rådgivning (PPR) via Skolepsykolog.**



## Om UMA

- UMA er et særlig tilrettelagt skolested for ikke-udadreagerende unge, bla. med angstdiagnoser og mistrivsel i skolens overbygning (7-8-9 klassetrin). De unge har oftest haft kortere eller længere skolefravær.
- I UMA er der fokus på de unges samlede livssituation, herunder deres autonomi, tilhør, mestring og idealisering.
- UMA tilrettelægger interaktive pædagogiske aktiviteter, sociale samværsformer, samtaleforløb og pædagogisk terapeutisk massage . Der planlægges og gennemføres individuelle og fælles undervisningsforløb, som kan rettes imod afgangseksamen i engelsk, dansk, matematik og naturfag.
- I UMA vægtes en udvidet forældrekontakt højt. Blandt andet i form af samtaler med pædagogisk personale efter behov, afholdelse af netværksmøder og igennem mulighed for samvær med øvrige forældre omkring udvalgte temaer og inspirationsoplæg.

Vi forfølger endvidere et tværprofessionelt samarbejde, såvel internt som eksternt, idet det er vores opfattelse, at ingen faggruppe alene kan løse de komplekse problemstillinger, som vores unge lever med og i.



## UMA's vision

- **Formål:** At drage professionel omsorg for de unge i og omkring hele deres livssituation.
- **Mål/Indhold:** At de unge individuelt og relationelt finder mod, motivation og mening. At de unge modnes til at fortsætte i en (ud)dannelsesretning.
- I UMA har vi fokus på livsmod, nysgerrighed, medmenneskelighed og vedholdenhed, såvel hos ansatte, som i miljøet og hos de unge.
- **Forventninger:** At de unge frivilligt dedikerer sig forløbet i UMA, hvor også forældre og samarbejdspartnere støtter.

## UMA - dannelse og uddannelse

- I UMA vil vi `noget` med de unges almene dannelse og `noget` som kan og skal støtte de unge i deres uddannelse.
- Vi understøtter de unge i, at kunne ændre deres forhold til verden og ikke mindst til sig selv og hinanden. Hvad er et godt liv for mig og sammen med andre?
- I UMA sætter vi normer, værdier og viden i spil, der tilsammen skal være oplysende og som vi ønsker skal trives i den frie åbne dialog, hvor alle er sikret en stemme.

## Om UMA`s ansattes værdisyn

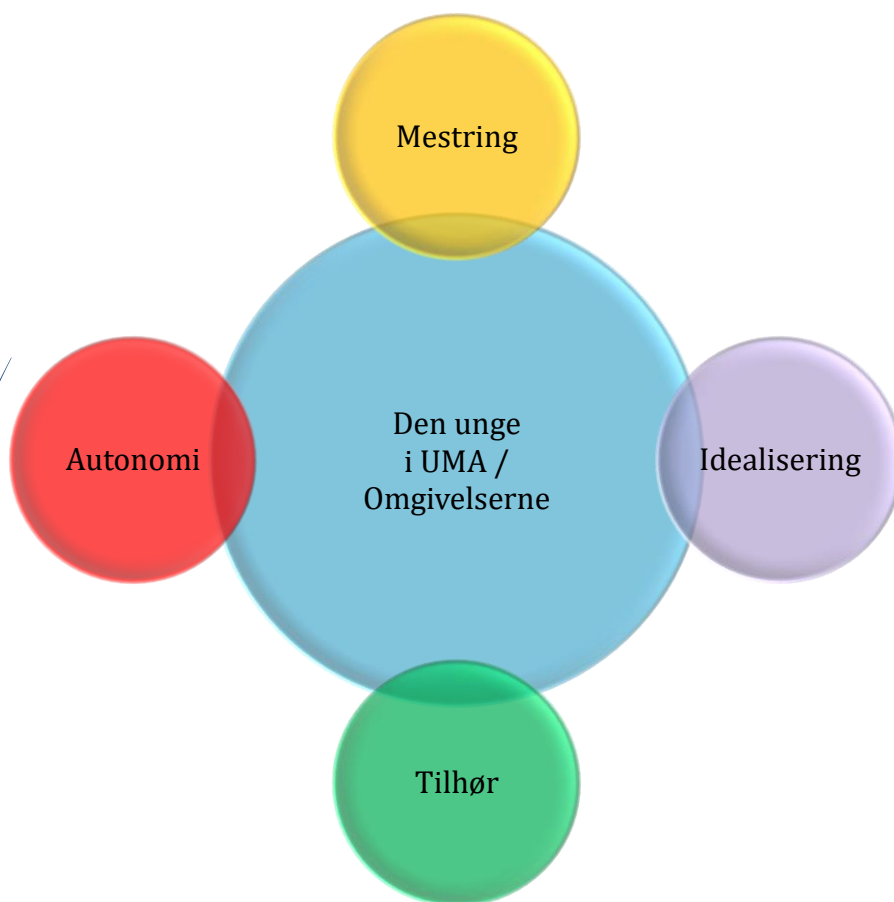
- Inviterende, nysgerrige, anerkendende og omsorgsfulde i mødet
- Ordentlige og meningsdrevne

der pædagogisk tænker og handler i

- Relationer, Fællesskab og Undervisning
- Åbne dialoger/Leg/ Læreprocesser
- Motorik/ Sansestimulation
- Eksponering (angst)
- Filosofi/ Tro, håb og kærlighed
- Behov/Lyst/Interesse/Forpligtelse



De fleste forældre udtaler i forbindelse med at deres teenager starter i UMA, at man i den almindelige skole ikke har haft en tilstrækkelig grad af forståelse eller indsigt i forhold til deres barns angst- og mistrivelsesproblematikker. Derfor er det også vigtigt for og i den daglige praksis i UMA, at det pædagogiske personale igennem en udvidet kontakt til forældrene og i samarbejdet internt og eksternt, hele tiden forsøger at favne alle de perspektiver, som kan være med til at støtte og vitalisere den unges liv, såvel i som udenfor UMA.



**Autonomi:** 'Anerkend mig, som den jeg er.' 'Være den jeg er.'

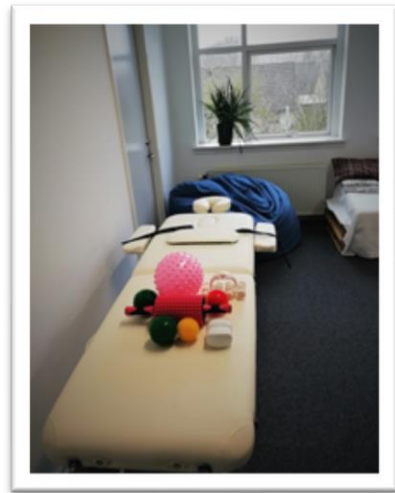
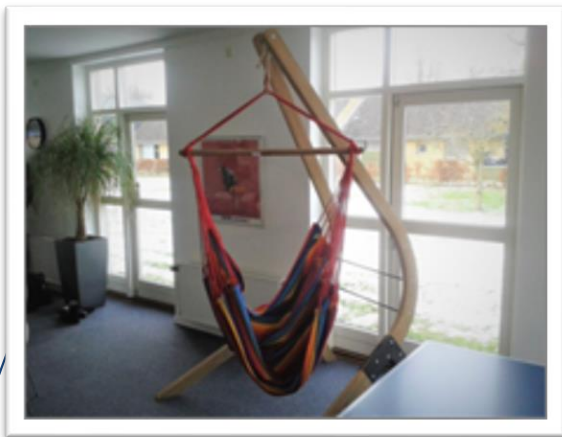
**Tilhør:** 'I hinandens øjne, lad mig høre til ligesom dig.'

**Mestring:** 'Giv mig passende udfordringer' 'Lad mig lege, lære og øve mig på mine og fælles opgaver'.

**Idealisering:** 'Spørg mig, vis mig og inddrag mig i, hvem/hvad jeg kan blive.' 'Opleve at ting i livet giver mening.' 'Finde retning.' 'Søge formål'

## Rammerne i UMA

- Et lille trygt fysisk og psykisk miljø
- Fredelige omgivelser
- Lyse rum, grønne planter, sansestimulerende møbler og redskaber, tæpper, puder, akvarium, stearinlys..
- Ro, rytme og forudsigelighed i en ofte uforudsigelig hverdag
- Tillidsfuld kommunikation og tryk stemning
- `Masser af tid` og plads til spontanitet
- Tilpasset struktur
- Fleksibilitet i dagligdagen og individuelle `hensyn`.



## UMA`s kendetegn

- Ved at tænke de unges samlede livssituation, arbejder vi ud fra et pædagogisk grundsyn og et etisk ståsted, der både i teori og praksis er helhedsorienteret, hvilket vi også efterstræber i samarbejdet.
- Dagligdagen er præget af god tid, ro, forudsigelighed og passende udfordringer, hvor alle de unge spørges og lyttes til og som involveres i og omkring egen situation og valg.
- I UMA kan man regne med at de ansatte møder de unge med tålmodighed, empati og stabilitet.
- Vi anerkender de unges personlige karaktertræk.
- I UMA arbejdes der med nye interaktive mødeformer, som i struktur og indhold er spørgende og undersøgende. Alle perspektiver omkring den unge inddrages. Herunder også den udvidede forældrekontakt, som har afsæt i en forældrepedagogik.

## Om de ansatte i UMA

- Det pædagogiske tilsynsarbejde omkring hele den unge, afholdelsen af samtaler og den udvidede forældrekontakt varetages af uddannede pædagoger, som alle har en relevant efteruddannelse.
- Den didaktiske tilrettelæggelse og gennemførelse af undervisningen i forhold til den enkelte unge og gruppen varetages af uddannede lærere fra Sct. Hans Skole, som er fast tilknyttet UMA.



## Samarbejdet

- Professionsarbejdet internt i UMA er præget af stor uforudsigelighed som et grundvilkår og manualer eller enkle svar findes ikke. Derfor spiller praksisnærhed og den tværprofessionelle forståelse imellem fagpersonerne for og i mødet med de unge en afgørende rolle.
- Eksternt afholder vi sammen med TTS (‘Tilbage Til Skole’) OUH Børnepsyk. /Region Syddanmark ‘Cafemøder’, for forældre, om udvalgte temaer.
- Vi samarbejder ligeledes med Regionspsykiatrien - Region Syd,
- Almen- og Specialrettet UUO/ Sundhed Og Forebyggelse – SOF./Visitationsudvalget PPR./ B/U sagsbehandlere Odense Kommune/ Privatpraktiserende Psykologer.
- UMA ønsker og søger om at styrke et værdibåret og helhedsorienteret ‘efterværn’ for den enkelte unge i forbindelse med deres valg af fremtidig uddannelse efter UMA, som involverer en bred vifte af uddannelsesinstitutioner og herunder kontakt med virksomheder.

## UMA's åbningstid 2019/2020

Mandag: 9.30 - 14.30

Tirsdag: 9.30 - 14.30

Onsdag: 9.30 - 13.30 (Pædagogisk dag.)

Torsdag: 9.30 - 14.30

Fredag: 9.30 - 13.30

## Dagen i UMA er opdelt i moduler

### Mandag, tirsdag, torsdag og fredag:

9.30 - 09.55 Morgensamling (tænk, spørg, lyt og fortæl)

9.55 - 10.00 Dagens program

10.00 - 11.15 Fag- og pædagogisk modul (holdinddelt og individuelt),  
undervisning, individuelle samtaler, motorisk terapeutisk massage.

11.15 - 12.30 Samvær, gåtur, fælles frokost og eget kvarter

12.30 - 13.30 Fag- og pædagogisk modul (holdinddelt og individuelt),  
undervisning, individuelle samtaler, motorisk terapeutisk massage.

### Onsdag:

9.30 - 13.30 Fælles aktiviteter og socialt samvær

Alle unge har individuelle skemaer og mødetider.

De unge kan ligeledes for skoleåret tilmelde sig eksamensrettede undervisningsforløb i fagene dansk, engelsk, matematik og naturfag, som aftales individuelt. Specifikt vil disse forløb også planlægges for tidsrummene 12.00 til 12.50 og 13.30 til 14.30.

Alle vil i forbindelse med afslutning af opholdet i UMA modtage et diplom og en udtalelse, samt FSA bevis for de unge, som har gennemført eksaminer.

## Udvidet forældrekontakt

Forældre/Ung samtaler

Cafémøder og workshops

Forældremøder

Netværksmøder

### Kontaktinformation

UMA  
Rømersvej 1 D  
5200 Odense V

v/Afdelingsleder Marianne Broholm

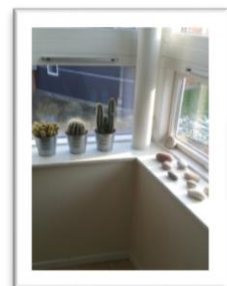
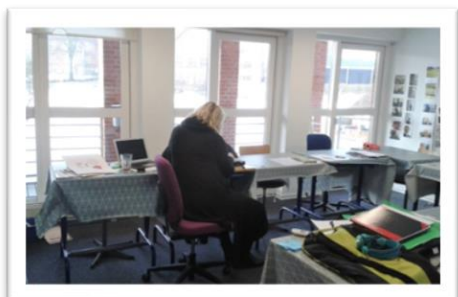
Email: [mabro@odense.dk](mailto:mabro@odense.dk)

Telefon:

Unge Med Angst: +45 30 58 00 37 (i tidsrummet: 8.15 - 9.15 & 13.30 - 14.30)

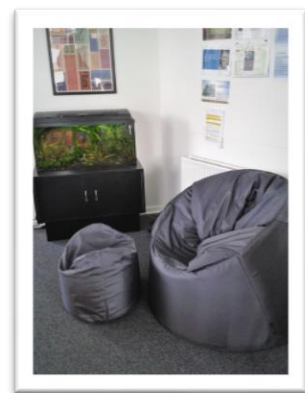
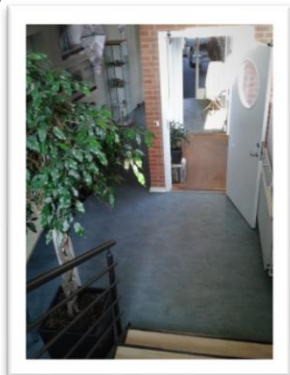
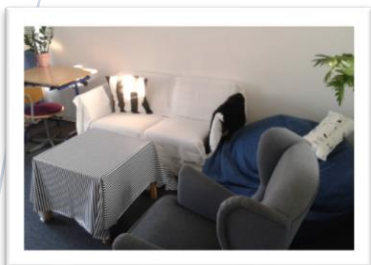
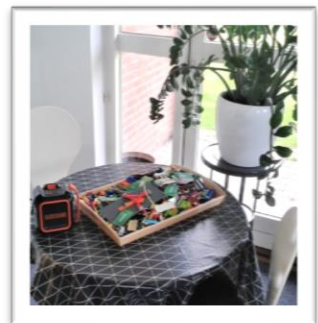
Marianne Broholm: +45 40 27 92 95

Sct. Hans Skole: +45 63 75 25 00



**Det siger de unge:**

*Der er plads til alle i UMA.  
Alle har forståelse for alle.  
Kan gøre tingene i eget tempo.  
Kan være ærlig om sine problemer.  
Ingen dømmes mig.*



*'I UMA er jeg sammen med  
andre, som har det på  
samme måde som mig..' -  
Ung*

